



**R E N D E Z -
V O U S
A U X
J A R D I N S**

Les couleurs du jardin

3 - 4 - 5 JUIN 2016

Dossier de Presse

Languedoc-Roussillon-Midi-Pyrénées

Sommaire

| | |
|--|----|
| Éditorial de la ministre | 3 |
| Les couleurs du jardin : présentation du thème national | 4 |
| Des animations autour du thème | 5 |
| Des premières ouvertures | 7 |
| Des ouvertures exceptionnelles | 8 |
| Une conférence à la DRAC (site de Toulouse) | 9 |
| Des animations pour les scolaires | 10 |
| Des circuits fléchés | 12 |
| Des jardins remarquables et jardins protégés monuments historiques | 13 |
| Coordination des Rendez-vous aux jardins | 14 |

Panorama

- 199** parcs et jardins, privés ou publics, ouverts
- 22** premières ouvertures
- 34** ouvertures exceptionnelles
- 33** jardins remarquables
- 35** sites protégés au titre des monuments historiques
- 22** sites classés
- 11** villes et pays d'art et d'histoire



Éditorial de la ministre

Pour leur 14^e édition, les **Rendez-vous aux jardins** vous invitent à découvrir « **les couleurs du jardin** », **les 3, 4 et 5 juin** prochains.

Mélanges d'ombre et de lumière, les couleurs sont l'indispensable complément de la structure et de la forme du jardin, et participent, pour qui sait en user, de l'art de la composition.

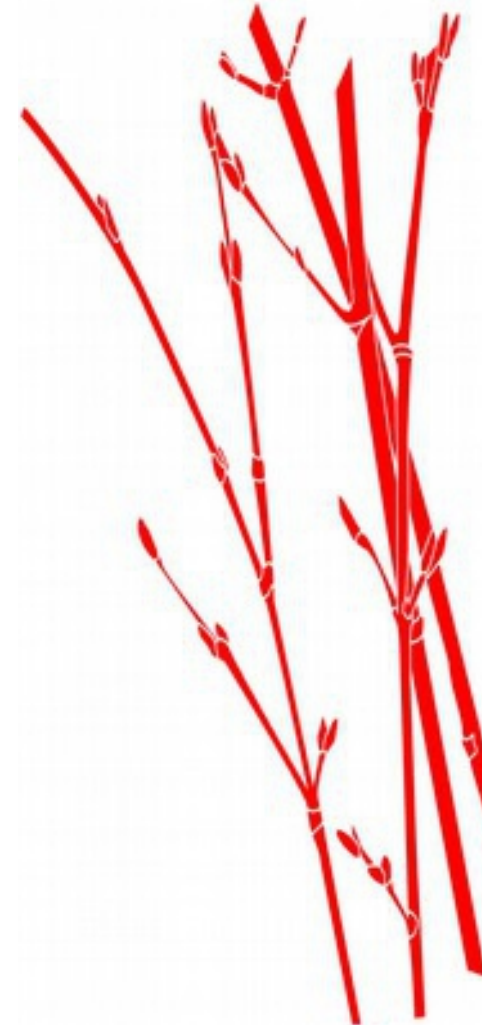
Les espèces florales et arboricoles jouent des saisons. Leurs palettes chromatiques changeantes, loin d'être un simple artifice, sont une composante fondamentale du jardin. Plans, fonds, perspectives se dessinent en respectant les lois de l'harmonie et du contraste, ou en exprimant toutes les nuances d'une seule et même couleur.

Plus de **2 300 parcs** et jardins, privés et publics ouvriront durant ce week-end, parfois exceptionnellement, pour faire partager aux visiteurs, à travers des milliers d'animations (visites guidées, démonstrations, expositions, etc.), le savoir-faire des jardiniers et des paysagistes.

Je tiens à remercier très chaleureusement tous les partenaires et les propriétaires privés et publics qui nous offrent un moment précieux de découverte et d'échange. Les précédentes éditions des Rendez-vous nous ont montré combien les jardins attirent promeneurs et rêveurs. Je forme le souhait qu'ils soient plus accueillants encore cette année, ouverts au plus large des publics.

Audrey Azoulay

ministre de la Culture et de la Communication



Les couleurs du jardin : présentation du thème national

Au jardin comme dans la peinture, l'homme s'efforce de comprendre et de maîtriser la couleur. Il s'emploie à trouver des harmonies, des contrastes, des équilibres, conjuguant inlassablement leur rayonnement. Très âgé, alors qu'il était presque aveugle, **Claude Monet** ne retient plus que les couleurs de son jardin de Giverny dans ses tableaux.

Tout autant que la structure et la forme, la couleur joue un rôle important dans la composition. Le jardinier sait jouer avec les couleurs pour composer son oeuvre et créer différents plans, fonds et perspectives notamment grâce aux végétaux.

Eduard Petzold dans son ouvrage *Le jardin paysager* en 1853 dont un des chapitres a pour titre :

« De l'importance de la couleur pour le jardin paysager » écrit : « La couleur donne l'âme, la vie ; elle produit un effet sensuel sur le sentiment. Elle est la chair et le sang du paysage, et sans elle, la forme reste un squelette... Le jardinier peut faire beaucoup de choses par la disposition des couleurs, et ainsi, il est nécessaire qu'il connaisse les lois de la mise en couleur afin d'en user correctement ».

En 1879, dans son grand traité *L'Art des jardins*, **Édouard André** reprend la théorie de **Chevreul** sur « la loi du contraste simultané des couleurs ».

On peut y lire : « Avant de procéder à l'examen des divers arrangements que peuvent recevoir les plantes fleuries, on doit connaître les lois de l'harmonie et du contraste des couleurs. Il n'est pas indifférent d'associer une nuance avec une autre bien que cette considération soit le plus souvent négligée dans le groupement des plantes. Une corbeille de fleurs plaît-elle aux regards, on peut dire que les lois de la couleur ont été observées ».

Principes également mis en avant dans le travail de **Gertrude Jekyll** qui, peintre de formation, invente le « mixed border », plate-bande où les plantes sont disposées en masse pour former des aplats de couleur et de texture. Elle théorise sa pratique dans *Colour in the Flower Garden* en 1908.

Certains paysagistes choisissent de n'utiliser qu'une seule couleur dans un jardin, une couleur mais mille nuances : **Vita Sackville-West** inspirée de Gertrude Jekyll, Gilles Clément avec ses jardins noirs ou blancs ou William Robinson dans *The Wild Garden : un jardin vert sur vert*.

Michel Pastoureau écrit que dans les parcs publics du XIXe siècle, tout est vert : arbres et arbustes, haies et pelouses, grilles, palissades, bancs, clôtures, et même les tenues des gardiens. Mais c'est principalement à cette époque que l'ornementation florale prend toute son ampleur, grâce notamment aux fleurs exotiques.

Les saisons mettent en scène des palettes végétales et chromatiques variées offrant des visions sans cesse renouvelées des parcs et des jardins. Dans de nombreux parcs paysagers, les érables japonais ensoleillent l'automne de pourpre et d'or, tandis qu'en hiver ce sont les arbres et arbustes à écorces colorées comme les cornouillers, les saules.

Outre la couleur des feuillages, des fleurs, ou des écorces, le monde végétal offre aussi des plantes tinctoriales (pastel, garance, indigo, genêt, henné, safran) à l'origine de nombre de couleurs et de pigments utilisés par les hommes, et par les peintres, en particulier.

Des animations autour du thème

JARDINS DE LA FONTAINE (Jardin remarquable)

Quai de la Fontaine, 30000 Nîmes

04 66 58 38 00 - www.nimes.fr

Jardins publics créés au XVIII^e siècle par Jacques- Philippe Mareschal, ingénieur militaire du roi Louis XV, sur l'emplacement d'un sanctuaire de l'époque romaine. Composés de deux espaces paysagers distincts : jardin classique à la française centré sur la source fondatrice de la ville et jardin romantique aménagé au XIX^e siècle sur les pentes du Mont-Cavalier. Le double escalier, le canal du Quai de la Fontaine, les canaux de régulation complètent l'architecture. Monuments romains (temple de Diane, tour Magne, bassin de la source) et mobilier de vases et statues. Allées plantées de pins, de marronniers d'Inde et de cèdres. Nombreuses plantes méditerranéennes.

Samedi et dimanche : 7 h 30-22 h, gratuit

Visites guidées à 10 h 30 sur le thème de l'histoire des jardins.

Samedi de 11 h à 12 h : « Les couleurs de la musique, mon premier concert », expérience musicale pour les petits de 2 à 6 ans, et de 14 h à 18 h : « Aux couleurs de l'écriture », lecture-spectacle en déambulation avec la compagnie Triptyck Théâtre ; « Les sœurs pétales », bouquets de chansons ; « Chanter les couleurs » et « Cache-cache musical », chorales et intermèdes musicaux par les enfants du Conservatoire ; « Les plantes hissent les couleurs », promenade botanique ; « Pages en couleurs », sélection d'ouvrages sur l'univers des jardins ; rencontre-lecture avec Pauline Tanon autour de son livre *Les secrets des jardins* paru aux éditions Vuibert en 2015 ; « Colore le jardin », bouquet d'ateliers créatifs et pédagogiques pour les enfants.

« Une demande de mariage tout terrain », spectacle théâtral adapté de la pièce d'Anton Tchekhov, par la compagnie Les Lubies dimanche après-midi.

Vendredi (scolaire) : 7 h 30-22 h, gratuit

Visite libre.

JARDINS "MERVEILLEUX"

46100 Cardaillac

05 65 40 15 55

Circuit de découverte des jardins du village classé parmi les plus beaux villages de France : jardin médiéval public, jardins privés sauvage, tinctorial, potagers, fruitiers et d'agrément, biologiques ou traditionnels surplombant les remparts.

Dimanche : 10 h-18 h, gratuit

Animations sur le thème de la couleur du jardin : l'ombre et la lumière, les plantes médiévales de toutes les couleurs, teinture sur laine, des couleurs et des livres, la vie mystérieuse et menacée des abeilles, jeux, créations.

Parcours poétique.



JARDINS DE LA FONTAINE à Nîmes

© Ville de Nîmes



Des animations autour du thème



PARC PIERRE-RABHI (Première ouverture)

Boulevard Jean Moulin, 34600 Bédarieux
06 99 27 77 46

Situé au bord du fleuve Orb, parc public inauguré en 2012, dédié à Pierre Rabhi (essayiste, agriculteur, biologiste, poète et fondateur du mouvement colibri). Arboretum comportant une trentaine d'essences d'arbres autochtones, méditerranéens, ou d'Extrême-Orient. Théâtre de plein air. Refuge LPO "les colibris" (ligue de protection des oiseaux).

Samedi et dimanche : 10 h-18 h, gratuit

Dimanche, visite guidée avec présentation des plantes du parc à 10 h 30, démonstration de fabrication de didgeridoo à partir de bois de récupération à 11 h 30, pique-nique en partage « De la couleur dans les assiettes », concert de violon, harpe et flûte par le trio « Rouge carmin » à 14 h 30, lectures et ateliers d'écriture, démonstration de teinture végétale, conférence à 15 h 30, musique et chants du monde à 18 h. Et aussi Land Art, installations et performances, contes, danse contemporaine.

JARDINS DU CAP D'ARBON (Première ouverture)

Cap d'Arbon, 31160 Estadens
06 88 22 78 20 - www.lesjardinsducapdarbon.com

Parc privé de 3 ha autour l'ancienne demeure de la Marquise de la Chasse de Vérigny. Grande promenade sous des pins sylvestres, tilleuls, cèdres, chênes et séquoias. Verger, potager planté de légumes anciens et de plantes tinctoriales, roseraie et pépinière esprit XIX^e siècle spécialisée dans des variétés botaniques de l'ère victorienne.

Samedi et dimanche : 10 h-20 h, gratuit

Exposition « Couleurs de fées » sur l'univers fascinant de la féerie victorienne présentant des reproductions d'oeuvres anglaises du XIX^e siècle dans une mise en scène végétale et poétique.

Visites guidées à 10 h et 14 h au départ de la tour, en face de la pépinière. Goûters victoriens de 16h à 18 h (sur réservation).



PARC PIERRE-RABHI à Bédarieux

© Univers de Didou

Des premières ouvertures



JARDINS DE L'ABBAYE DE BONNEFONT

31360 Proupiary
05 61 98 28 77 - www.petitespyrenees.com

Jardin public d'inspiration médiévale sur 740 m². Lieu de méditation tant affectionné des moines cisterciens, les plantes y sont de nouveau savamment ordonnées et associées. Avec sa fontaine et ses cultures sur plessis, ce jardin présente un échantillon des différents espaces existants dans un monastère au Moyen Âge (environ 120 plantes anciennes).

Samedi et dimanche : 10 h-12 h, 14 h-17 h, 3 €, gratuit -12 ans

Visites guidées, exposition d'aquarelles.
Dimanche, conférence sur le thème du jardin médiéval.

Vendredi (scolaire) : 10 h-12 h, 14 h-17 h, 4,80 €/enf.

Visites guidées et ateliers de teinture végétale.

JARDINS DE VASSEVIN

32360 Jégun

Jardin public de 3 000 m² composé selon quatre thématiques : jardin ornemental avec massifs à l'anglaise et roseraie, jardin sec, jardin de simples et jardin humide avec bassins, plantes aquatiques et plantes de berges.

Samedi et dimanche : toute la journée, gratuit

ANSE DE PAULILLES

66660 Port-Vendres
04 68 95 23 40 - www.cd66.fr

Niché au creux des caps Béar et Oulestrell, entre mer et vignes, cette ancienne friche industrielle d'une dynamiterie Nobel a connu un réaménagement spectaculaire par la volonté conjointe du Conservatoire du Littoral, propriétaire, et du Conseil départemental, gestionnaire. Ce site classé « espaces naturels » de 32 ha est aujourd'hui considéré comme l'un des plus beaux bijoux de la côte catalane. Conservant les structures du XIX^e siècle, le jardin du site est une véritable ode au voyage. Son « carré des exotiques » évoque l'Amérique centrale, la Guyane, l'Afrique du nord et l'Océanie. Jardin sauvage, la terrasse des Albères renvoie au maquis des collines environnantes. Enfin, le bois des arbousiers offre voûtes ombragées et labyrinthe aux promeneurs.

Samedi et dimanche : 9 h-20 h, gratuit

Visites guidées à 11 h, 14 h 30 et 16 h par le CAUE 66 sur le thème du gazon vert et de ses alternatives colorées (moquettes végétales, pelouses, prairies) dans les jardins méditerranéens.

Vendredi (scolaire) : 9 h-20 h, gratuit

Visite libre et jeu de piste.

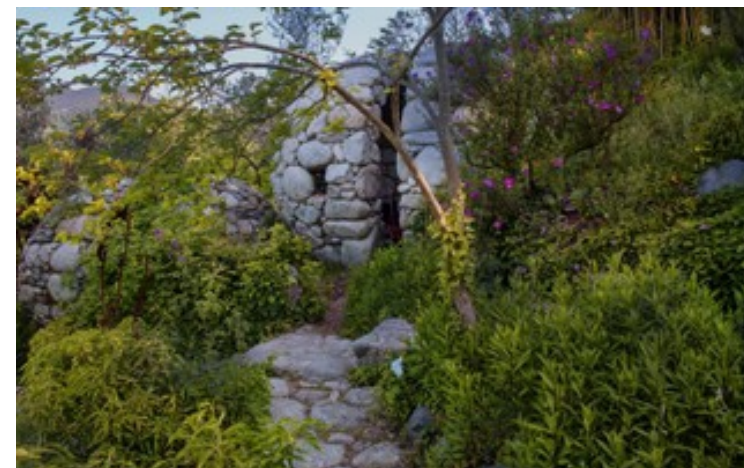
JARDIN DES SAMBUCS (Jardin remarquable)

Le Villaret, 30570 Saint-André-de-Majencoules
06 82 49 59 19 - www.jardinsambucs.com

Jardin privé de 5 000 m² situé dans le parc national des Cévennes et cultivé en écogestion. Alliant fleurs des champs et des bois aux plantes rares. Collection de nénuphars, art brut et petite faune. Rencontre réussie entre végétal et minéral où ne manquent ni terrasses ni calades pour retenir la terre, ni bassins pour recueillir l'eau ou encore les hommages personnels à l'art brut.

Samedi et dimanche : 10 h-19 h, 7 €

« Le peuple des fontaines », exposition de terres cuites de Janine Delpuech. Atelier d'écriture sur le thème « Avoir un jardin, être au jardin ou bien expérience(s) de jardin(s) », samedi à 14 h 30.
« Contes ô jardin » avec Clémentine Magiera, dimanche à 14 h, 16 h et 18 h 30.



JARDIN DES SAMBUCS à Saint-André-de-Majencoules

© A. Brückin

Des ouvertures exceptionnelles

PARC ET JARDINS DU DOMAINE DE LA TOUR

34800 Nébian

04 67 96 99 03 / 06 83 11 42 98 - www.domainedelatour34.fr

Propriété viticole privée caractéristique des grandes fortunes méridionales du XIX^e siècle, située sur un promontoire ouvrant sur le vaste paysage de la vallée de l'Hérault, aux oliveraies et vignobles réputés. Des zelkovas centenaires cachent la façade de la demeure de style florentin et témoignent d'un réel souci de mise en scène dès sa création en 1890. Allée de platanes, terrasse dominant des jardins potagers et une carrière à chevaux. Sophoras pleureurs du Japon, cèdres de l'Atlas, chênes verts, cyprès de Provence et palmiers, pins d'Alep et autres résineux. Collections d'outils anciens. Vestiges archéologiques. Galerie d'art.

Samedi : 14 h-18 h, Dimanche : 14 h-17 h, gratuit

Visites guidées toutes les heures.

JARDIN RONDIN

96 rue du Barry ,46340 Salviac

05 65 41 57 25 (office de tourisme) ou 05 65 41 51 38 (mairie)

Jardin privé sur 1 ha, à la française avec bassins. Plusieurs autres petits jardins aux ambiances différences (zen, midi). Parc arboré avec buis, ifs, arbustes, feuillus et conifères. Grande allée, perspective, pergola, kiosque, gloriette, statues, vases, minéraux.

Samedi : 14 h-17 h, dimanche : 10 h-12 h, 14 h-17 h, gratuit

Visites guidées sur demande.

JARDINS DU CHÂTEAU

81170, Labarthe-Bleys

05 63 56 17 08

Jardin privé de 1 ha, créé par son propriétaire en collaboration avec les architectes-paysagistes Éric Ossart et Arnaud Maurières, dans l'esprit Renaissance italienne. Terrasses avec topiaires d'ifs, tapis de verdure, carrés de buis, labyrinthe de charmille, bassins, potager.

Samedi et dimanche : 14 h-19 h, gratuit



JARDIN RONDIN à Salviac

© D. Gomez

Une conférence à la DRAC (site de Toulouse)



DIRECTION RÉGIONALE DES AFFAIRES CULTURELLES LANGUEDOC-ROUSSILLON-MIDI-PYRÉNÉES (SITE DE TOULOUSE)

Hôtel Saint-Jean - 32 rue de la Dalbade, 31000 Toulouse

Jeudi 2 juin (salle des Écuries), 18 h-20 h sur réservation, gratuit

Conférence organisée par le Conseil d'architecture, d'urbanisme et de l'environnement (CAUE) de la Haute-Garonne, en collaboration avec la Fédération française du paysage (FFP) régionale sur la création de deux sites en Haute-Garonne (*jardin sec* à Toulouse et *Les lisières du Fillaul* à Pin Balma) avec le paysagiste Antoine Ginesty de l'atelier Saut-de-Loup, maître d'œuvre de ces réalisations.

Inscriptions : 05 62 73 70 50 ou aramendy.jf@caue31.org

Vendredi (tout public) : découverte des sites de 14 h à 15 h 30 (*jardin sec*), de 16 h à 17 h 30 (*Les lisières du Fillaul*), gratuit



JARDIN SEC à Toulouse
@CAUE 31



LES LISIÈRES DU FILLAUL à Pin-Balma
@CAUE 31

Des animations pour les scolaires

LA PALMERAIE DU SARTHOU

(Jardin remarquable)

32110 Bétous

05 62 09 01 17 - www.palmeraiesarthou.com

Oasis de nature sur les collines gersoises, jardin exotique de 2 ha où se côtoient les collections de palmiers et de plantes exotiques, végétation aux ambiances tropicales invitant au voyage et au dépaysement à travers un tour du monde botanique. Expositions de sculptures d'artistes contemporains, d'art africain et de Land Art. Parc de 8 ha avec un verger conservatoire de variétés locales anciennes, une carrière de sable et d'huîtres fossiles, de nombreux plans d'eau avec lotus et nénuphars, sentiers de randonnée et jeu de piste pour les enfants.

Samedi et dimanche : 10 h-19 h, 6 €/ad., 3 € de 6 à 12 ans et personnes en situation de handicap, gratuit - 6 ans

« Les couleurs de la palmeraie », découverte du tableau des couleurs proposé par les plantations de lagerstroemias. Exposition de Land Art « Les bambous en couleur ». Inauguration du nouveau jardin « La palette des couleurs » à la Mondrian. Balade accompagnée par les violons du duo Ferrié-Pierce. « Les couleurs du jardin en peinture », ateliers de réalisation de fresques pour les enfants. Goûter offert.

Vendredi (scolaire) : 10 h-19 h, 6,50€/enf., gratuit pour les accompagnants

Visites guidées sur réservation. Jeu de piste et de découverte botanique le matin. Promenade à la découverte de la faune et de la flore locale, ateliers de Land Art et de jardinage. Goûter offert et remise des récompenses du jeu de piste.

LA CHARTREUSE

58 rue de la République, 30400 Villeneuve-lès-Avignon

04 90 15 24 24 - <http://chartreuse.org>

Autour du monastère du XIV^e siècle, accueillant aujourd'hui des résidences d'auteurs et de compagnies de théâtre, la Chartreuse offre sur 2 ha publics un paysage singulier d'espaces ouverts ou clos : l'église et son jardin de cloître, les cellules et leur jardin de simples, la bugade et son jardin de roses. Dans cette architecture remarquable, les jardins sont autant d'îlots de respiration, de petits théâtres de verdure, d'appels au repos ou de décors intimes offerts au cadrage dessiné par la lumière. Restaurant, bibliothèque-café, librairie.

Samedi et dimanche : 9 h 30-18 h 30, 8 €/ad., 5,50 €/18-25 ans, gratuit -18 ans

Visites guidées accessibles aux personnes en situation de handicap mental auditif et visuel.

Samedi : spectacles, présentations d'ateliers, lectures, répétitions publiques, conférence sur le thème de la lumière et de la couleur par : « Lumière et couleur », par Alix Audurier-Cros, professeur émérite de l'université de Montpellier-3, parcours découverte « Textes et jardins » sur réservation.

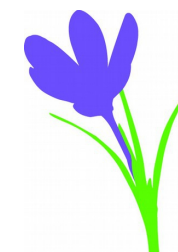
Vendredi (scolaire) : 9 h 30-18 h 30, gratuit pour les groupes scolaires

Visites guidées, ateliers, lectures et conférences.



LA CHARTREUSE à Villeneuve-lès-Avignon

© Chartreuse



Des animations pour les scolaires

PARC DU CHÂTEAU DE NASSAURE (Première ouverture)

Avenue de Pamiers, 09270 Mazères
06 61 46 90 24 - www.chateaudenassaure.fr

Parc privé de plus de 3 ha datant de la première partie du XIXe siècle comme le château qu'il entoure. La bâtisse toulousaine enserme en ses ailes une cour aujourd'hui transformée en jardin clos et l'alliance des couleurs entre brique rose et nuances de vert sont un atout au charme irrésistible. Bordé par un ruisseau, le parc offre un dénivelé d'une vingtaine de mètres accessible par des allées à l'ombre de grands cèdres. Arboretum. Jardin blanc avec collections d'hortensias, d'azalées et de rhododendrons dans un bois de cèdres.

Samedi et dimanche : 10 h-18 h, gratuit

Samedi à 14 h 30, "Comment les arbres nous en font voir de toutes les couleurs", visite commentée à la découverte des grands arbres du parc aménagé en arboretum, en compagnie de Pierre Deville, ingénieur en chef d'agronomie, ancien professeur de lycée agricole (durée : 1 h).

Dimanche à 15 h, "Les couleurs du jardin à travers la mythologie", promenade contée par Annie Collogat-Barès, agrégée de lettres classiques et professeur de langues anciennes (durée : 1 h).

Vendredi (scolaire) : 10 h -12 h, 14 h-16 h 30, gratuit

"Les mille et une couleurs du jardin, de la mythologie jusqu'au bout des feuilles", promenade contée, parcours ludique avec recherche d'indices pour reconnaître les arbres, découvrir les cousinages entre essences d'une même famille, observer les nuances de couleurs, les différences de leurs fruits, feuilles ou écorces.



PARC DU CHÂTEAU DE NASSAURE à Mazères

© V. Cusset

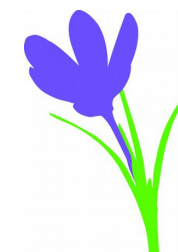
PARC DE LA CATHÉDRALE DE MAGUELONE

Domaine de la Maguelone, 34750 Villeneuve-lès-Maguelone
04 67 50 63 63 - www.compagnons-de-maguelone.org

Dans la presqu'île de Maguelone, zone protégée du littoral, à la grande richesse ornithologique, parc public naturel paysager entouré de vignes, entre mer et étang, enserrant le joyau qu'est la cathédrale romane de Maguelone, siège pendant 1 000 ans de l'épiscopat.

Vendredi (scolaire) , samedi et dimanche : 9 h-18 h, gratuit

Visite libre et, à partir de 10 h, concerts, animations de sensibilisation à l'environnement et de l'aucèl, oiseau des lagunes, par le CPIE du bassin de Thau. Ateliers ludiques sur le thème de la préservation du littoral, exposition de photographies aériennes, maquette des lagunes, jeux sur la faune et la flore des lagunes.



Des circuits fléchés

JARDINS DE VILLEFRANCHE ET AUTRES COMMUNES DU PAYS D'ART ET D'HISTOIRE DES BASTIDES DU ROUERGUE

12200 Villefranche-de-Rouergue
05 65 45 13 18 (office de tourisme)

Au XIII^e siècle, les premiers habitants de la bastide de Villefranche-de-Rouergue se virent attribuer une parcelle de terrain située à l'extérieur, en bord de rivière. Ces petits jardins vivriers, alimentés par un puits et clos de murs, dans lesquels le pigeonnier fut parfois transformé en villégiature, constituent aujourd'hui un patrimoine insoupçonné et fragile.

Samedi et dimanche : 15 h-18 h, gratuit

Circuit balisé dans les communes participantes (Najac, La Bastide- L'Évêque, Rieuepeyroux, Villefranche-de-Rouergue et Sauveterre-de- Rouergue). Découverte des jardins privés, d'un arboretum et d'un jardin partagé. Rencontre avec les jardiniers. Installations d'art contemporain, danse et bibliothèque hors les murs avec présentation d'ouvrages sur le thème des jardins (plan et programme disponible sur demande).

JARDINS SECRETS

3 allées Tournefort, 65200 Bagnères-de-Bigorre
05 62 95 49 67 - www.cpie65.fr

Jardins d'agrément privés et cours aménagées. Poussez les portes et les grilles pour accéder à l'intimité de ces espaces de verdure, foisonnants, éclectiques et colorés.

Dimanche : 10 h-12 h, 14 h-18 h, gratuit

Visite libre de nombreux jardins privés de la commune. Ateliers sur le compostage, les alternatives aux pesticides, l'observatoire des saisons.



JARDINS DE VILLEFRANCHE-de-ROUERGUE

© ABR

Des jardins remarquables et jardins protégés monuments historiques

Les parcs et jardins peuvent bénéficier de plusieurs distinctions :

La protection au titre des monuments historiques est appliquée aux parcs et jardins ayant un intérêt historique, artistique ou architectural. Les deux niveaux de protection, le classement ou l'inscription, permettent de rester attentifs à leur préservation du point de vue de l'histoire ou de l'art.. Leur propriétaires ne sont pas tenus de les ouvrir au public.

Le label Jardin remarquable mis en place en 2004 par le ministère de la Culture et de la Communication, distingue des parcs et jardins dont la composition, la palette végétale et l'entretien sont d'un niveau remarquable, qu'ils soient privés ou publics, protégés ou non au titre des monuments ou des sites. Leurs propriétaires sont tenus de les ouvrir au public.



JARDIN MASSEY

Rue Massey, 65000 Tarbes
05 62 53 31 33 - www.tarbes.fr

Parc paysager public du milieu du XIXe siècle de 11 ha clôturé d'une grille sur 1,2 km. Composé de végétaux remarquables d'origine exotique et européenne : 1 370 arbres la plupart centenaires et 3 800 arbustes, collection de plantes succulentes, compositions florales, pièce d'eau, orangerie, serre, cloître médiéval, statuaire. Petit train. Signalétique des végétaux.

Samedi et dimanche : 8 h-18 h, gratuit

Visites guidées à 15 h au départ de la place Henri-Borde, devant la statue de Placide Massey.

« Tarba en Canta », dimanche à partir de 16 h 30 : concert par les élèves du conservatoire suivi de chants et percussions de Galice avec le groupe Radio Cos. « Cantèra », chants spontanés à plusieurs voix à partir de 18 h 30. Et autres surprises dans le jardin.

Vendredi (scolaire) : 8 h-12 h, gratuit

Accueil par les jardiniers et les élèves du lycée Adriana, ateliers sur la préparation du sol, la plantation d'une bande fleurie, la tonte, le matériel et l'outillage et les actions éco-responsables.



JARDIN MASSEY à Tarbes

© Ville de Tarbes

PARC ET JARDINS DU CHÂTEAU DE FLAUGERGUES

1744 Avenue Albert Einstein, 34000 Montpellier
04 99 52 66 37 - www.flaugergues.com

Parc paysager privé à l'anglaise du XIXe siècle de 3 ha, structuré en différents espaces et planté d'arbres remarquables : séquoias, orangers des Osages, cocotier du Chili, gingko biloba, allée d'oliviers sur 400 m. Orné d'une boule astronomique dodécaèdre et planté de dix mille buis, le jardin à la française restitué au XXe siècle s'étend devant la terrasse. Reconstitution de collections botaniques (palmiers et bambous). Belvédère.

Samedi et dimanche : 9 h 30- 19 h, 4 €/ad., gratuit -18 ans

Visites guidées à 10 h, 15 h et 17 h (7 € ad.).

« Les couleurs du jardin », exposition, concours, ateliers de création artistique, d'aquarelle et de Land Art (payant).

Vendredi (scolaire) : 9 h 30-19 h, 4 €/ad., gratuit -18 ans

Visite libre.

Coordination des Rendez-vous aux jardins

Directeur de publication :

Laurent Roturier

Direction régionale des affaires culturelles
Languedoc- Roussillon-Midi-Pyrénées (Drac)

SITE DE MONTPELLIER

Hôtel de Grave
5 rue de la Salle-l'Évêque
CS 49020/34967 Montpellier Cedex 2
Tél. : 04 67 02 32 00 / Fax : 04 67 02 32 12
Josette Clier , correspondante jardins
Véronique Ferhmin, Association des Parcs et Jardins

SITE DE TOULOUSE

Hôtel des Chevaliers de Saint-Jean-de-Jérusalem
32 rue de la Dalbade
BP 811/31080 Toulouse Cedex 6
Tél. : 05 67 73 20 20 / Fax : 05 67 73 20 85

Coordination : site de Toulouse

Marie-Christine Bohn, coordinatrice des Rendez-vous aux jardins
Sylvie Cazes, correspondante jardins
Blandine Clay, stagiaire IUT Paul-Sabatier

Contact presse

Véronique Cottenceau et Tony Simoné, chargés de communication

Crédits photographiques :

Propriétaires ou Drac Languedoc-Roussillon-Midi-Pyrénées

Graphisme de couverture : duofluo design graphique

PROGRAMME NATIONAL

www.rendezvousauxjardins.culture.fr

PROGRAMME ÉDITÉ SUR INTERNET PAR
LA DIRECTION RÉGIONALE DES AFFAIRES CULTURELLES
LANGUEDOC-ROUSSILLON-MIDI-PYRÉNÉES :

<http://www.oghamweb.com/Drac-lrmp-rdvj-2016>

